



SLF

Småbarnspedagogikens lärarförbund



VARHAISKASVATUKSEN OPETTAJIEN LIITTO
SMÅBARNSPEDAGOGIKENS LÄRARFÖRBUND

Postadress Järnvägsmannagatan 6, 00520 Helsingfors
Besöksadress Klockbron 7, 00520 Helsingfors
E-post till förbundet vol@vol.fi
till personalen fornamn.efternamn@vol.fi
Webbplats www.vol.fi och medlemssidor www.oaj.fi
Facebook varhaiskasvatuksenopettajienliitto
Twitter @VOLIitto
Instagram @voliitto

INNEHÅLL

| | |
|---|----|
| KORT HISTORIK | 4 |
| GRUNDUPPGIFT | 4 |
| FRAMTIDSVISION | 5 |
| VÄRDERINGAR | 5 |
| ADMINISTRATION OCH BESLUTFATTANDE | 6 |
| MEDLEMSANTAL OCH MEDLEMSFÖRENINGAR ... | 7 |
| CENTRALA MEDLEMSFÖRMÅNER | 7 |
| INTRESSEBEVAKNING | 10 |
| MEDLEMSKRITERIER | 11 |



KORT HISTORIK

Småbarnspedagogikens lärarförbund SLF rf (tidigare Barträdgårdslärarförbundet) grundades år 1919 för att förena medlemmarna i medlemsföreningarna och för att övervaka deras ekonomiska, sociala, professionella, utbildningsmässiga och juridiska rättigheter. Förbundet är partipolitiskt obundet.

GRUNDUPPGIFT

Småbarnspedagogikens lärarförbund SLF är en expertorganisation inom småbarnspedagogik. Vi arbetar för att lärarna inom småbarnspedagogik och småbarnspedagogiken skall värdas samt för barnets rättigheter.

FRAMTIDSVISION

Ställningen i samhället för småbarnspedagogiken och lärarna inom småbarnspedagogik är stark. Småbarnspedagogikens lärarförbund och lärarna inom småbarnspedagogik är pedagogiska experter inom småbarnspedagogiken.

VÄRDERINGAR

En stark yrkesidentitet

Småbarnspedagogikens lärarförbund är sakkunnigt inom småbarnspedagogiken och en lärare inom småbarnspedagogik är den bästa pedagogiska experten. Småbarnspedagogikens lärarförbund stöder och stärker med sin verksamhet sina medlemmars yrkesidentitet och ser till att arbetsförutsättningarna är i skick.

Jämlikhet

Småbarnspedagogikens lärarförbund behandlar sina medlemmar jämlikt i hela sin verksamhet. Varje lärare inom småbarnspedagogik förbinder sig att respektera och främja jämlikhet i sitt arbete och i sina offentliga framträdanden.

Mod

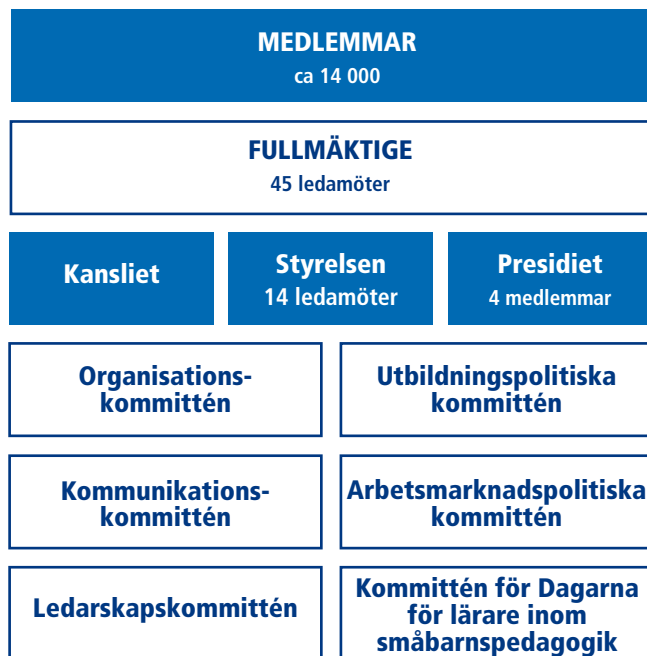
Småbarnspedagogikens lärarförbund och dess medlemmar fungerar som starka samhälleliga påverkare. Medlemmarna har mod att anta rollen som experter på småbarnspedagogik.

Innovation

Småbarnspedagogikens lärarförbund fungerar i växelverkan med sina medlemmar och söker lösningar på småbarnspedagogiska utmaningar och uppmuntrar till nyskapande. Småbarnspedagogikens lärarförbund tar hänsyn till framtida behov genom att forma innehållet och arbetsmodellerna inom småbarnspedagogiken.

ADMINISTRATION OCH BESLUTFATTANDE

Inom Småbarnspedagogikens lärarförbund är fullmäktige den högsta beslutsfattande instansen. Styrelsen verkställer fullmäktiges beslut och kommittéer bereder ärenden för styrelsen. Mandattiderna är fyra år.



MEDLEMSANTAL OCH MEDLEMSFÖRENINGAR

Förbundet har ca 14 000 medlemmar som är verksamma inom småbarnspedagogiken, specialsmåbarnspedagogiken och förskoleundervisningen samt inom förmanna- och expertuppgifter inom kommuner eller privata sektorn.

Medlemskap i förbundet huvudsakligen via de lokala medlemsföreningarna. Av medlemmarna är ca 50 % medlemmar i någon av de 30 föreningarna för lärare inom småbarnspedagogik. Ca 50 % är medlemmar i OAJ:s ca 220 lokalföreningar, vars medlemmar arbetar inom både småbarnspedagogik och grundutbildning. Genom lokala föreningar är medlemmarna också medlemmar i OAJ:s regionföreningar.

CENTRALA MEDLEMSFÖRMÅNER

- ✓ Förtroendemannatjänster och juridisk rådgivning gällande avtalsfrågor och lönefrågor
- ✓ Medlemsförsäkringar:
 - olycksfallsförsäkring för fritiden
 - resenär- och resgodsförsäkring
 - ansvars- och rättskyddsförsäkring
- ✓ Tidningar: Lastentarha och Opettaja
- ✓ Fortbildnings- och rekreativmöjligheter
- ✓ Semester- och rekreativförmåner
- ✓ Förmånlig årsbiljett till statens konstmuseer
- ✓ Fickkalender



De nationella dagarna för lärare inom småbarnspedagogik är en utbildningsmessa som arrangeras vartannat år.

Under dagarna får lärare och experter inom småbarnspedagogik bekanta sig med den senaste forskningen om småbarnspedagogik och får kraft för sitt arbete genom att träffa kolleger och vänner.

INTRESSEBEVAKNING

SLF hör som en av OAJ:s medlemsföreningar till både Akava och Förhandlingsorganisationen för offentliga sektorns utbildade FOSU. FOSU ansvarar för uppgörandet av arbets- och tjänstekollektivavtal för de offentligt anställda SLF-medlemmarna samt övervakar via sitt förtroendemanna-system att avtalen följs.

AKAVA

Centralorganisationen för högutbildade i Finland
36 medlemsförbund, 609 000 medlemmar

FOSU

Förhandlingsorganisationen för offentliga
sektorns utbildade
Förhandlar om tjänste- och kollektivavtal
11 medlemsföreningar, 200 000 medlemmar,
3 900 förtroendemän

Undervisningssektorns Fackorganisation OAJ

Arbetsmarknadsorganisation som handhar
undervisningssektorns och den pedagogiska
sektorns intressebevakning 117 000 medlemmar

Småbarnspedagogikens lärarförbund SLF

Expertorganisation inom småbarnspedagogik
En av OAJ:s nationella föreningar
14 000 medlemmar

MEDLEMSKRITERIER

- Som medlem kan antas person som arbetar med undervisnings-, expert- eller förmansuppgifter inom småbarnspedagogiken och förskolan.
 - Medlemskapet förutsätter i regel behörighet för nämnda arbetsuppgifter, d.v.s. pedagogie kandidat- eller pedagogie magister (småbarnspedagogik)-examen eller yrkeshögskoleexamen (socioonom YH) som ger behörighet som lärare inom småbarnspedagogik.
- Som medlem kan också antas personer som genomgår behörighetsgivande utbildning, som arbetar tidsbundet med uppgifter som kräver ovanstående behörighet.
- Till pedagogisk medlem kan söka personer som inte kan antas som ordinarie medlemmar i medlemsföreningarna.
- Medlemmarna kan vid pensioneringen ansluta sig som pensionärsmedlemmar i SLF.



www.vol.fi

